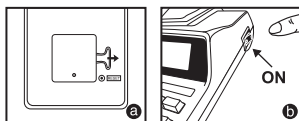


Indholdsfortegnelse

Inden du begynder	s.37
Almindelig vedligeholdelse	s.37
Knap til valg af decimaltegn	s.38
Afrundingsknap	s.38
Knap til hovedtotal/indstilling af momssats	s.38
Knap til udskrivning/elementtælling	s.38
Momsberegningfunktion	s.39
Udregning af erhvervssalg	s.39
Valutaomregningfunktion	s.39
Vigtige funktioner	s.39
Ur- og kalenderfunktion	s.40
Overløb	s.40
Specifikationer	s.40
Isætning af udskriftspapir	s.41
Udskiftning af blækrolle	s.41
Batteri	s.42
Regneeksempel	s.67-74

Inden du begynder

- 1) Fjern isoleringstapen bag på regnemaskinen, og tryk på tasten [RESET], inden du tager produktet i brug. (figur a)
- 2) Tilslutter strømmen. (figur b)



Almindelig vedligeholdelse

- 1) Brug ikke og lad ikke regnemaskinen stå i direkte sollys. Undgå også at udsætte produktet for hurtige temperaturændringer, høj luftfugtighed, støv og snavs.
- 2) Brug en tør klud til at rengøre enhedens hus. Brug ikke vand eller rengøringsmidler.
- 3) Brug kun printeren, når papirrullen er isat.
- 4) Brug ikke regnemaskinen på steder med jernfilspåner, da det kan påvirke regnemaskinens elektriske kredsløb.
- 5) Anbring ikke genstande oven på maskinen, især ikke oven på printermekanismen.
- 6) Sluk regnemaskinen, før stikket tages ud af stikkontakten.
- 7) Træk hovedstikproppen ud af strømstikket, hvis du vil slå strømmen fra, eller tag straks stikproppen ud af strømstikket i tilfælde af elektriske fejl (f.eks. røgdannelse).
- 8) Vekselstrømsstikket skal være placeret i nærheden af udstyret og være lettilgængeligt.
- 9) I miljøer med elektrostatisk afladning kan der opstå fejl på produktet, der kræver, at brugeren nulstiller det.

Knap til valg af decimaltegn



– Bruges til at angive decimaltegnets placering (+ 0 1 2 3 4 F) i regneresultater.



+ (**additionstilstand**) – Funktionerne addition og subtraktion udføres automatisk med 2 decimaler. Det er nyttigt ved valutaomregning.



F (**flydende decimaltegn**) – Alle effektive tal op til 12 cifre udskrives eller vises.

Afrundingsknap



– Bruges til oprunding [\uparrow], afrunding [5/4] eller nedrunding [\downarrow] til det forvalgte antal decimaler i resultatet.

Knap til hovedtotal/indstilling af momssats

HOVEDTOTAL



– Når der udføres beregninger med GT-knappen (Grand Total) sat på "ON", akkumuleres totalerne i hovedtotalhukommelsen. Hver gang der trykkes på [\boxtimes], udskrives subtotalen med symbolerne GT. Når der trykkes på [$\overline{\text{GT}}$], udskrives mellemhovedtotalen med symbolerne $G\Diamond$. Tryk gentagne gange på [$\overline{\text{GT}}$] for at få hovedtotalen efterfulgt af symbolerne $G\star$.

INDSTIL MOMSSATS



– Sæt knappen på "TAX RATE SET", når du vil indstille og hente momssatsen.

Knap til udskrivning/elementtælling



PRINT OFF – Indtastninger og resultater vises på displayet, men udskrives ikke.



PRINT ON – Indtastninger og resultater vises på displayet og udskrives.



ITEM – Indstil knappen på "ITEM" for at tælle det antal gange, der er trykket på tasterne [+], [-], [$\overline{\text{M}+}$] og [$\overline{\text{M}-}$]. Antallet af elementer vil blive udskrevet i venstre side af papirrullen (op til 999 gange), når der trykkes på tasten [\Diamond], [\boxtimes], [$\overline{\text{M}\Diamond}$] eller [$\overline{\text{M}\star}$].

Momsberegningssfunktion

TAX + Læg moms til-tast – Bruges til at lægge momsbeløbet til det viste tal.

TAX - Træk moms fra-tast – Bruges til at trække momsbeløbet fra det viste tal.

Udregning af erhvervssalg

COST **SELL** **MARGIN** – Bruges til at beregne omkostninger, salgspris og avance. Indtast værdien af 2 elementer for at få værdien af det tredje element. (Indtast f.eks. omkostninger og salgspris for at få avancen i procent).

Valutaomregningsfunktion

CE
C

RATE
SET

Gem valutakursen – Tryk på **CE**, **RATE SET** i 1 sekund og indtast derefter valutaomregningskursen, og tryk på **SET** for at lagre kursen.

CE
C

RECALL

Hent valutakursen – Tryk på **CE**, **RECALL** for at hente den lagrede valutaomregningskurs.

LOCAL

– Tryk på **LOCAL** for at omregne det viste tal fra **LOCAL** til **LOCAL**.

LOCAL

– Tryk på **LOCAL** for at omregne det viste tal fra **LOCAL** til **LOCAL**.

- Til kurser på 1 og derover kan du indtaste op til 6 cifre. Til kurser under 1 kan du indtaste op til 7 cifre inklusive 0 for heltalscifret og foranstillede nuller. Der kan dog kun angives seks betydende cifre talt fra det første ciffer fra venstre, der ikke er nul.

Vigtige funktioner

CE
C

Tasten CE/C (Clear Entry/Clear) – Tryk 1 gang for at slette den sidste indtastede værdi. Tryk igen for at slette alle indtastede værdier undtagen hukommelsen. Tasten bruges også til at fjerne overløbsfejlen.

=

Lig med-tast – Bruges til at få vist multiplikations- og divisionsresultater.


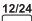



#

Ingen addition/subtotal-tast – Bruges til at udskrive oplysninger, som ikke påvirker udregningen, f.eks. datoer og serienumre. Tal udskrives i venstre side af papiret. Tasten bruges også til at få vist mellemresultater.

X

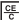
Total-tast – Bruges til at få vist additions- og subtraktionsresultater.

Ur- og kalenderfunktion

-  – Bruges til at skifte mellem ur- og kalendertilstand.
-  – Bruges til at skifte mellem 12- og 24-timers-format i urtilstand.
-  – Bruges til at indstille dato og klokkeslæt i ur- og kalendertilstand.
-  – Bruges til at skifte mellem AM- og PM-tidsindstilling i urtilstand.
-  – Bruges til at vælge datoformatet "ÅÅÅÅ/MM/DD", "DD/MM/ÅÅÅÅ" eller "MM/DD/ÅÅÅÅ" i kalendertilstand.

- **Bemærk:** Hvis alle strømkilder og batteriet "CR2032" frakobles, ryddes uret, kalenderen, valutakursen og momssatsen. I det tilfælde skal du indstille uret, kalenderen, valutakursen og momssatsen igen.

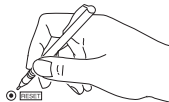
Overløb

I følgende tilfælde, når "E" vises, udskrives en punkteret linje, tastaturet låses elektronisk, og der kan ikke foretages yderligere handlinger. Tryk på  for at fjerne overløbet. Overløb opstår i følgende tilfælde:

1. Hvis resultatet eller indholdet af hukommelsen overstiger 12 cifre til venstre for decimaltegnet.
2. Hvis du dividerer med "0".
3. Når hastigheden for sekventielle operationer overstiger hastigheden for regnebehandlingen (overløb i bufferregister).

- Elektromagnetisk interferens eller elektrostatisk afladning kan bevirke, at displayet ikke virker korrekt, eller at valutakursen eller momssatsen i hukommelsen går tabt eller ændres.

Hvis det sker, skal du bruge spidsen af en kuglepen (eller en lignende spids genstand) til at trykke på knappen [RESET] på bagsiden af regnemaskinen. Efter nulstillingen skal du indstille kalenderen, uret, valutakursen og momssatsen igen.




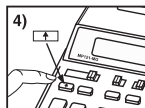
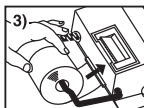
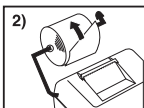
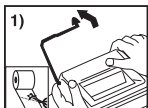
DANSK

Specifikationer

Strømkilde: 200-240 V vekselstrøm, 50/60 Hz
Betjeningstemperatur: 0 °C til 40 °C (32 °F til 104 °F)
Regnekapacitet: 12 cifre
Mål: 258 mm (L) x 189.2 mm (B) x 60.5 mm (H)
Vægt: 869.5 g
(Med forbehold for ændringer uden varsel)


Isætning af udskriftspapir

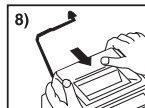
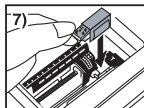
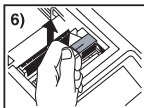
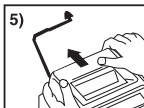
- 1) Løft papirarmen (figur 1).
 - Klip kanten af papiret som vist, når du isætter papir.
- 2) Placer den nye papirrulle på armen. Papirets kant skal anbringes som vist (figur 2).
 - Eget papirrulle – bredde: 57 mm/diameter: højst 86 mm.
- 3) Indfør papiret i åbningen bag på maskinen som vist (figur 3).
- 4) Flyt afbryderen til ON. Tryk på papirfremføringsknappen  for at føre papiret frem (figur 4).



Udskiftning af blækruhle

Bemærk: Flyt afbryderen til OFF.

- 1) Fjern printerdækslet ved at trykke på mærket  (figur 5).
- 2) Hold i venstre side af blækruhlen, der er mærket "pull up", og fjern blækruhlen ved at løfte den (figur 6).
 - For at opretholde udskriftskvaliteten bør blækruhlen udskiftes, når der er brugt ca. 8 ruller papir.
- 3) Monter en ny blækruhle (figur 7).
- 4) Sæt printerdækslet på igen (figur 8).
 - Brug kun blækruhle CP-13
 - Forsøg ikke at genopfylde blækruhlen. Det kan give mekaniske problemer.



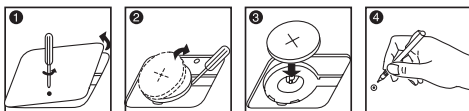
Batteri

Batteriet bruges til at lagre en kopi af indholdet af hukommelsen og bevarer indstillingerne for valutakurs, momssats, kalender og ur, når der slukkes med afbryderen, eller netledningen frakobles.

Batteri: 1 litiumbatteri (type CR2032)

Batteriets levetid: Sikkerhedskopitid: 2000 timer

FORSIGTIG: Der er eksplosionsfare, hvis batteriet udskiftes med en forkert type. Bortskaf brugte batterier i henhold til vejledningen. Bortskaf batterier i overensstemmelse med de lokale regler. Bortskaf dem ikke sammen med det almindelige husholdningsaffald.



Når du har udskiftet batteriet, skal du trykke på knappen [RESET] og derefter indstille uret, kalenderen, valutakursen og momssatsen igen.

Gælder kun i EU (og EØS).

Disse symboler betyder, at produktet ikke må bortskaffes sammen med husholdningsaffald i henhold til WEEE-direktivet (2002/96/EF), batteridirektivet (2006/66/EF) og/eller den lokale lovgivning, som disse direktiver er gennemført i. Produktet skal afleveres på et godkendt indsamlingssted, f.eks. i overensstemmelse med en godkendt én-for-én-procedure, når du indkøber et nyt tilsvarende produkt, eller på et godkendt indsamlingssted for genanvendeligt affald fra elektrisk og elektronisk udstyr samt for batterier og akkumulatorer. Forkert håndtering af denne type affald kan muligvis få negative konsekvenser for miljøet og menneskers helbred på grund af de potentielt sundhedsskadelige substanser, der generelt associeres med elektrisk og elektronisk udstyr.

Når du foretager korrekt bortskaffelse af produktet, bidrager dette også til effektiv brug af naturressourcerne.

Kontakt din kommune, den lokale affaldsmyndighed, forvalterne af en godkendt affaldsordning eller det lokale affaldsanlæg, eller besøg

www.canon-europe.com/environment for at få flere oplysninger om genbrug af dette produkt.

(EØS: Norge, Island og Liechtenstein)



Bemærkninger: Regnemaskinens plastichus er fremstillet af genbrugsplastic fra Canon-kopimaskiner og kan derfor have en ujævn farve.